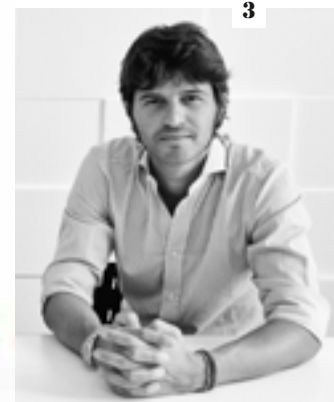


Looking AROUND

YOUNG DESIGNER

Figlio d'arte Francesco Favaretto, da sei anni lavora nello studio del padre, ritagliandosi autonomia progettuale e impegnandosi fra le sedi di Padova, Toronto e Shanghai



DNA DESIGN



Nelle professioni di lunga tradizione quali avvocato, farmacista, o medico non è raro vedere i figli inserirsi e poi portare avanti l'attività del genitore. Per l'industrial designer, professione più recente, non sono molti i casi di questo passaggio di consegne. Fra i pochi esempi che vengono in mente in Italia vi sono le tre generazioni dei Pininfarina: 'Pinin', Sergio e oggi Paolo; Rodolfo Bonetto e oggi suo figlio Marco Bonetto; Bruno e Lorenzo Gecchelin che lavorano insieme nel loro studio milanese. Negli scorsi anni è partita una nuova staffetta, quella tra Paolo Favaretto e suo figlio Francesco, a loro volta discepoli di un'altra poderosa discendenza: Carlo Scarpa che è stato professore dell'architetto Paolo e Tobia



1. SARTO DI ABANO TERME AL LAVORO SU SEDIA MORE, PRODOTTA DA GABER, 2012
2. DOMINO, CARRELLO POLIVALENTE DI COMPENSATO E ACCIAIO, PRODUZIONE B-LINE, 2015.
3. FRANCESCO FAVARETTO, NATO A PADOVA NEL 1983.
4. IO CHAIR, PROGRAMMA DI SEDUTE PER IL CONTRACT E L'UFFICIO, SCOCCA IN POLIPROPILENE E TELAI IN ACCIAIO, LEGNO O ALLUMINIO, GROUPE LACASSE, CANADA, 2015.
5. MACACO, FERMACARTE IN CERAMICA, PRODUZIONE NIKINAKY, 2015.

LookINg AROUND

YOUNG DESIGNER



1

1. ISIDORO&ISIDORA, SISTEMA DI SGABELLI E SEDIE IMPILABILI, LE GAMBE POSTERIORI DELLO SGABELLO SERVONO DA APPILGIO PER BORSE, GIACCHE, CAPPELLINI, GABER, 2015.



2

2. POLPETTA, FAMIGLIA DI IMBOTTITI IN TRE LARGHEZZE, SEDILE, SCHIENALE E BRACCIOLI SONO INDIPENDENTI COSÌ DA POTER ESSERE VESTITI E ASSEMBLATI IN MODI DIVERSI, ESTEL, 2014.

3. FISHBONE, LIBRERIA IN METALLO E MULTISTRATO CON MENSOLE DI VARIE DIMENSIONI, B-LINE, 2015.



3

Scarpa del designer Francesco, sempre allo IUAV di Venezia.

Attratto dai diversi mondi del progetto, il giovane Francesco si esercita da subito nell'interior design, nel corporate identity e nell'abbigliamento casual.

Il passaggio decisivo avviene nel 2008, a Toronto dove si reca a fare esperienza nello studio del designer Conrad Marini, dal quale impara ad amare la materia e il mestiere. Al ritorno decide infatti di concentrarsi nel settore del product design e chiede al padre di ospitarlo "a bottega" nel suo studio. Qui dispone di buone sinergie e gradualmente diventa autonomo spaziando dagli imbottiti, all'illuminazione, alla porcellana, oltre che alle sedute in generale, che evidentemente sono parte del DNA! ■

Virginio Briatore

4. TENDER, SISTEMA DI SEDUTE AD ISOLA CHE OFFRE LA POSSIBILITÀ DI STARE TUTTI INSIEME O ALLONTANARSI CON I PICCOLI "TENDER" PER ISOLARSI O STARE CON QUALCUNO UN PO' PIÙ APPARTATI, LAMM, 2014.

5. TREPÀ, PIANTANA IN LEGNO DI NOCE CON PARALUME IN VETRO SOFFIATO, VISTOSI, 2013.

6. PIG, POUF/TAVOLINO/CONTENITORE LUDICO ED IRONICO, CON VERSIONE OUTDOOR IN FIBRA DI VETRO E INDOOR IN TESSUTO O PELLE, PRODOTTO DA LIGHTSPACE (CINA). 2014



5



4



6

